

WAGO - EPLAN

NOTICE:

This manual refers to EPLAN versions starting with 1.8.5 and WAGO smart DESIGNER starting with Version 5.1!

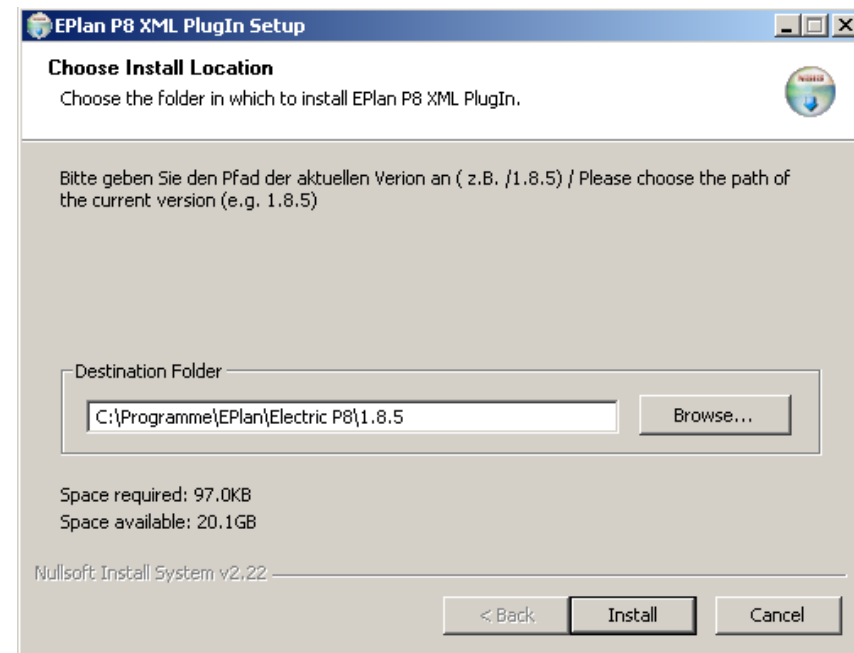
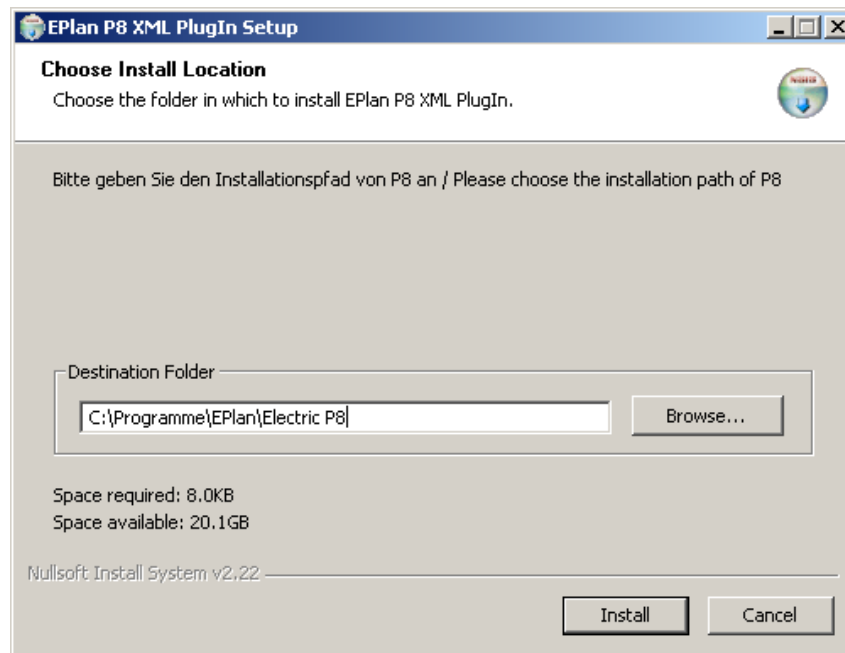
Installation

Start EPLAN P8 plug-in setup.

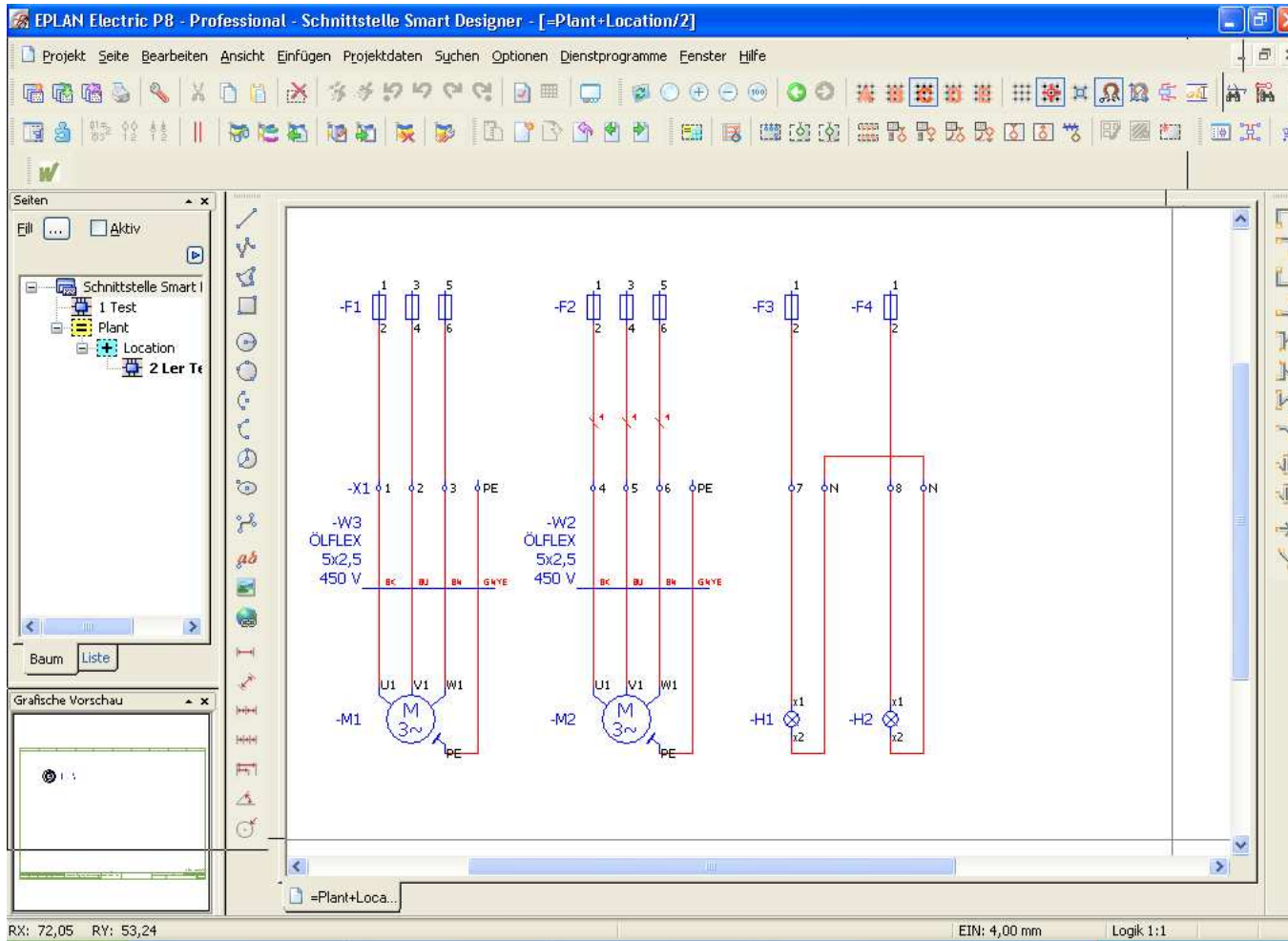
In the first window, select the folder in which to install EPLAN.

After the software installation is complete, select the path of the current version (e.g., 1.8.5).

Once unpacking the required files into this folder a batch file will run which will register the dll file and activate the button and menu item in EPLAN.

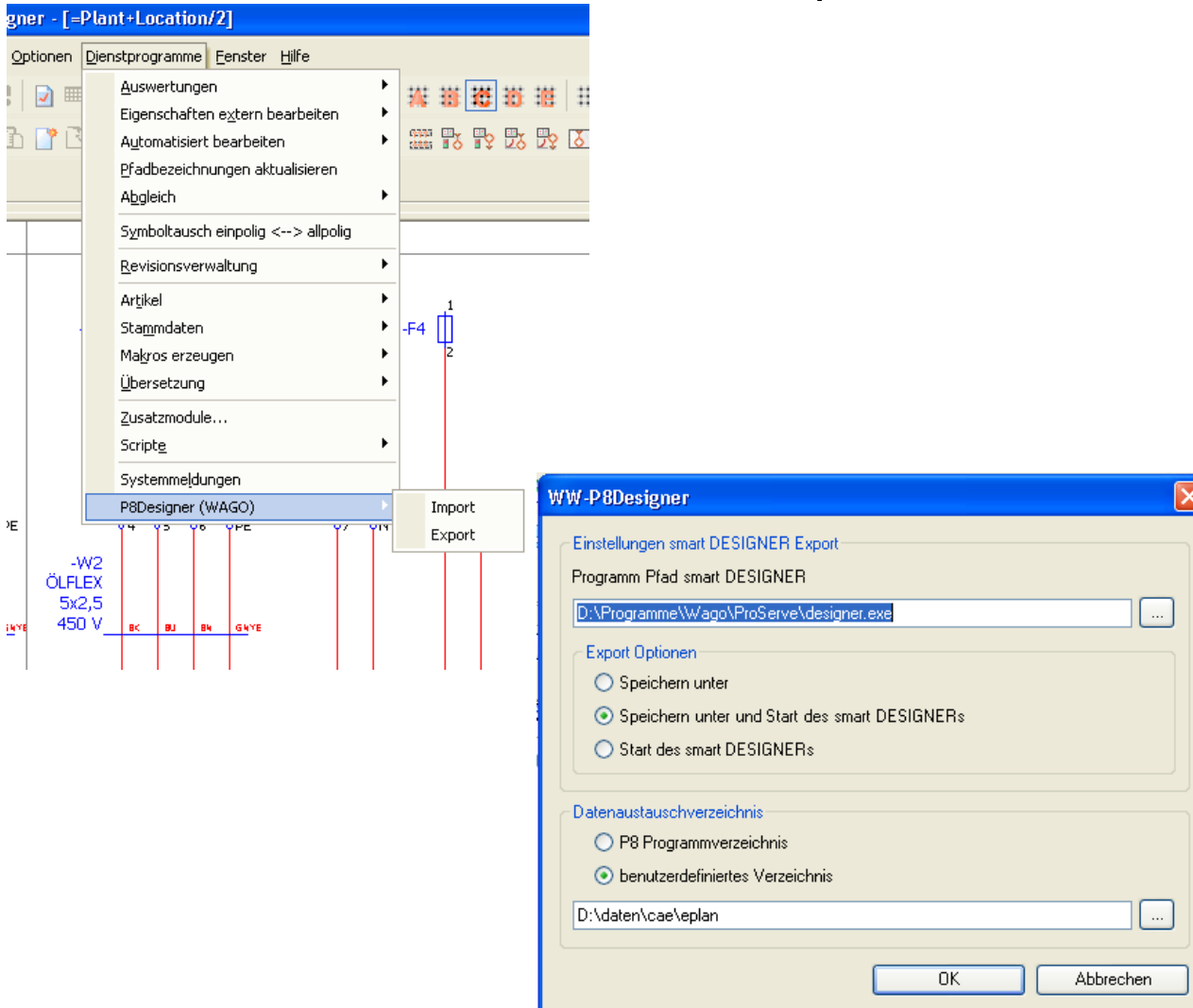


Creation of Circuit Diagram in EPLAN



Either the item numbers from the article master data or merely the technical data of the components are assigned to the circuit diagram that is created in P8.

Data Export from EPLAN



The screenshot shows the EPLAN software interface. The 'Dienstprogramme' menu is open, and the 'P8Designer (WAGO)' option is selected. The 'WW-P8Designer' dialog box is displayed, showing the following settings:

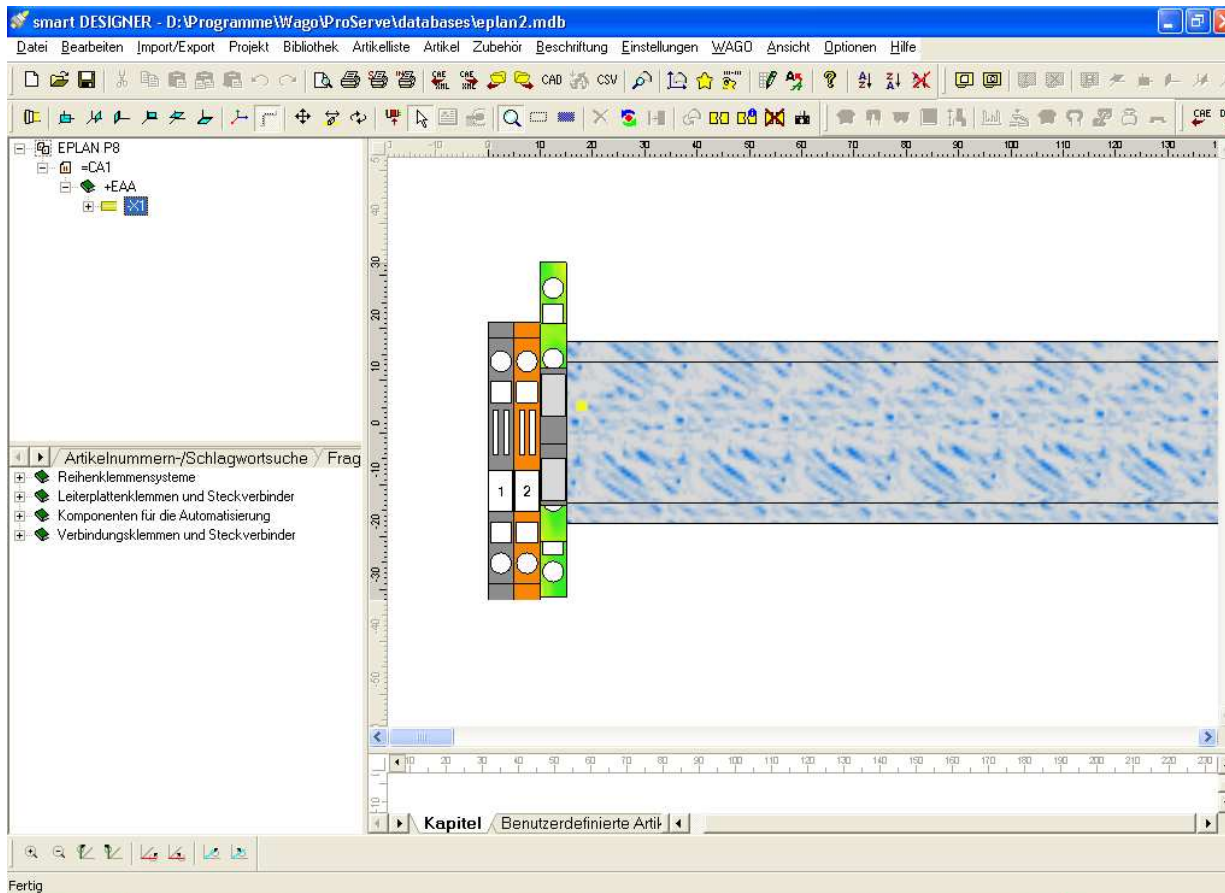
- Einstellungen smart DESIGNER Export**
 - Programm Pfad smart DESIGNER: D:\Programme\Wago\ProServe\designer.exe
- Export Optionen**
 - Speichern unter
 - Speichern unter und Start des smart DESIGNERs
 - Start des smart DESIGNERs
- Datenaustauschverzeichnis**
 - P8 Programmverzeichnis
 - benutzerdefiniertes Verzeichnis
 - Verzeichnis: D:\daten\cae\eplan

Buttons: OK, Abbrechen

The data of a terminal block assembly can be exported via WAGO button or menu item under "Service Programs", "P8 Designer", "Export".

Different options can be selected (e.g., starting smart DESIGNER directly or simply storing the data in a data exchange directory).

Import into smart DESIGNER using Item Numbers

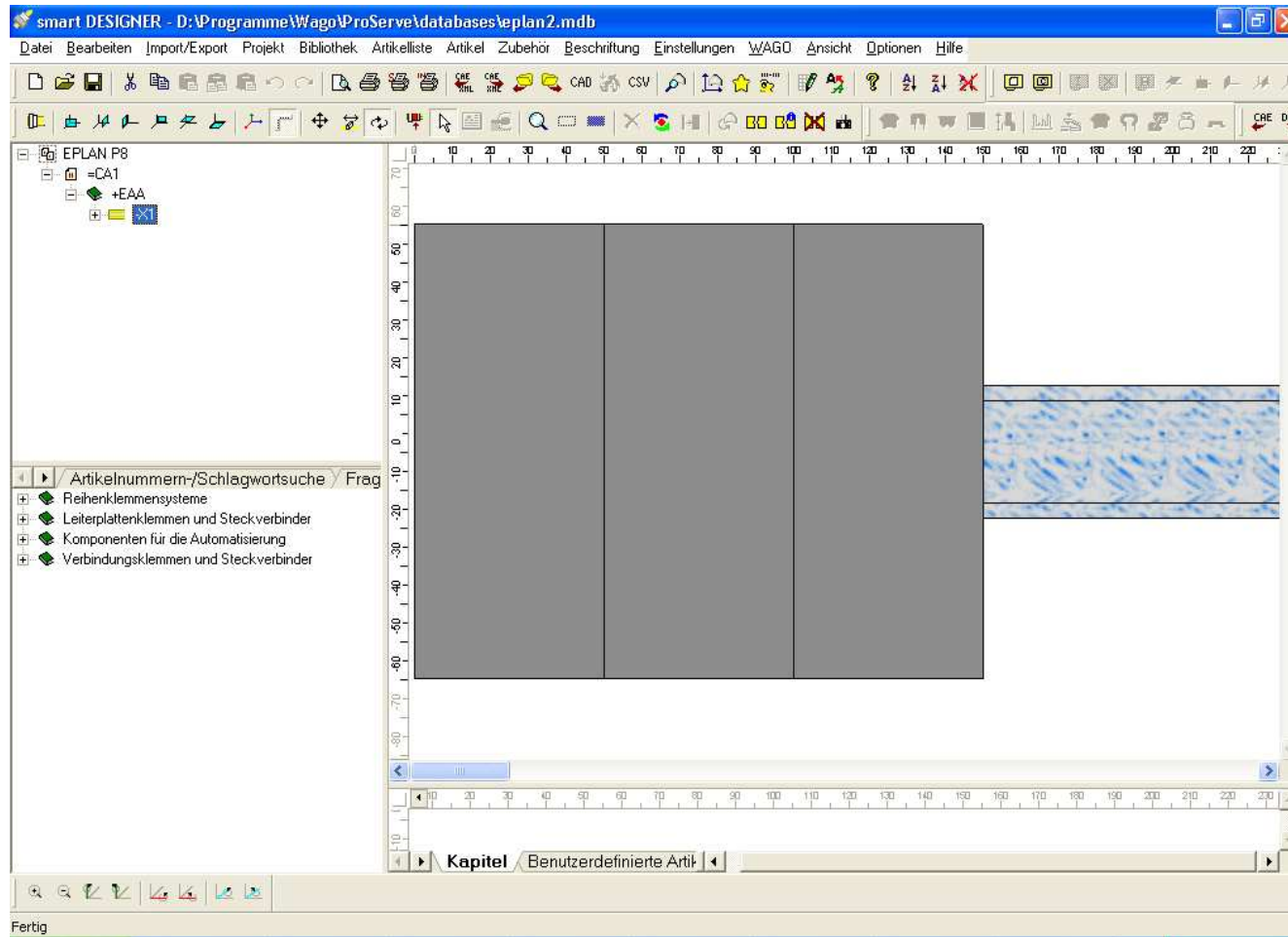


In smart DESIGNER, the components are placed on the carrier rail that have either

- a valid WAGO item number,
- a WAGO 280-901 item number, etc., or
- a customer-specific item number that has been assigned in smart DESIGNER.

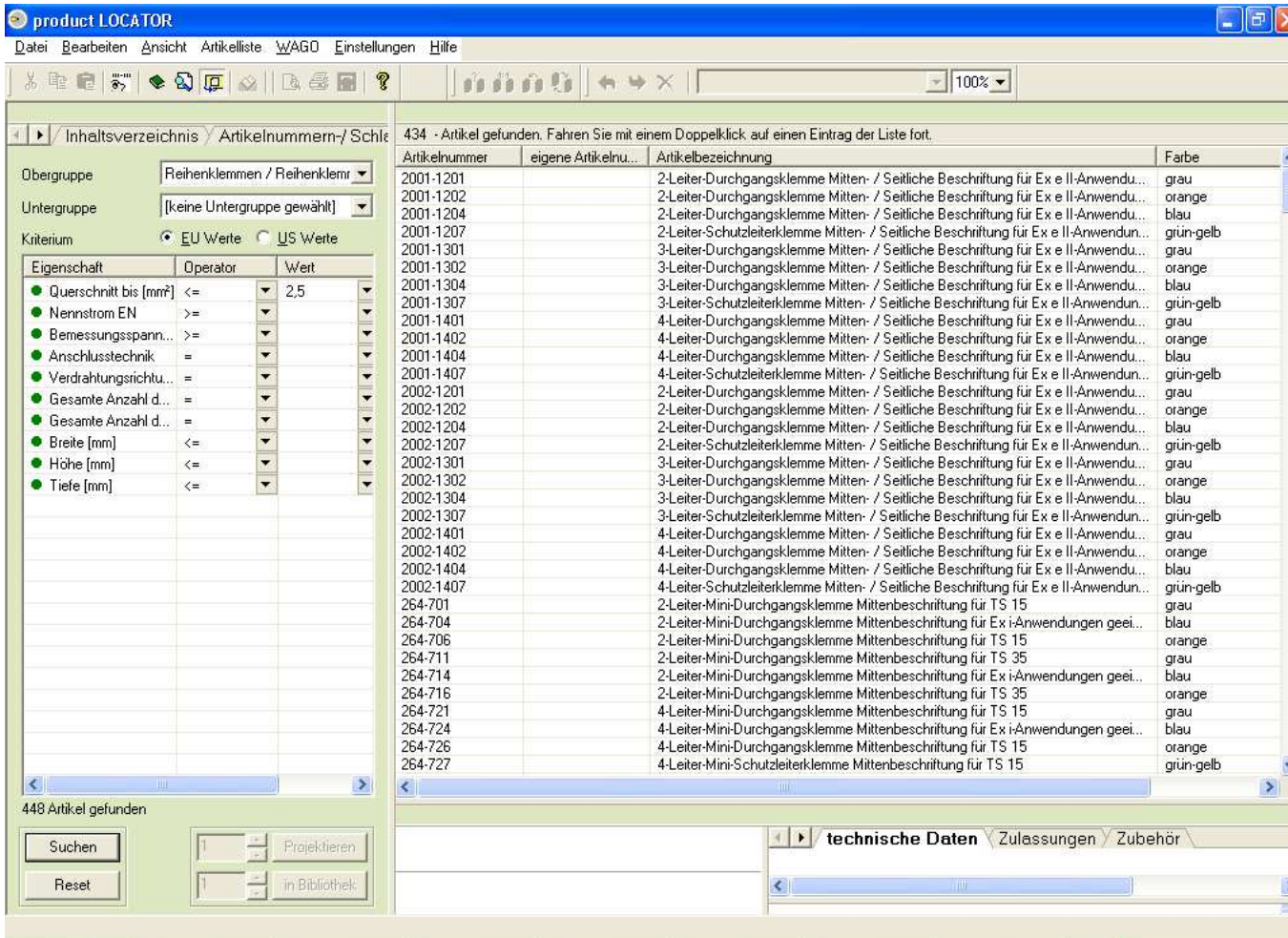
Once the file has been stored in a data exchange directory, it can be read via "Import/Export, Import P8"

Import into smart DESIGNER without Item Numbers



When a project, that has been created without item numbers in EPLAN, is being imported into smart DESIGNER, a library (which can also be user defined) will check if there is any components available referring to the technical data.

Replacing Terminal Blocks



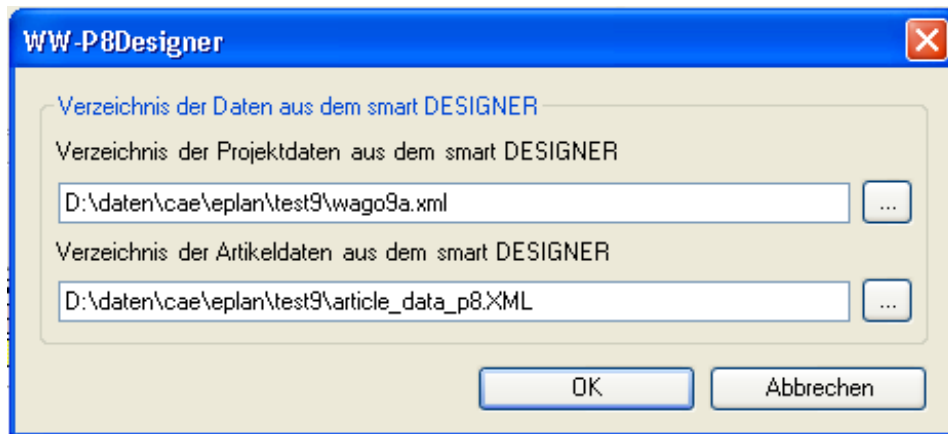
The screenshot shows the 'product LOCATOR' software interface. The main window displays a search results table with the following columns: Artikelnummer, eigene Artikelnu..., Artikelbezeichnung, and Farbe. The table lists various terminal block models and their corresponding colors.

Artikelnummer	eigene Artikelnu...	Artikelbezeichnung	Farbe
2001-1201		2-Leiter-Durchgangsklemme Mitten- / Seitliche Beschriftung für Ex e II-Anwendu...	grau
2001-1202		2-Leiter-Durchgangsklemme Mitten- / Seitliche Beschriftung für Ex e II-Anwendu...	orange
2001-1204		2-Leiter-Durchgangsklemme Mitten- / Seitliche Beschriftung für Ex e II-Anwendu...	blau
2001-1207		2-Leiter-Schutzleiterklemme Mitten- / Seitliche Beschriftung für Ex e II-Anwendu...	grün-gelb
2001-1301		3-Leiter-Durchgangsklemme Mitten- / Seitliche Beschriftung für Ex e II-Anwendu...	grau
2001-1302		3-Leiter-Durchgangsklemme Mitten- / Seitliche Beschriftung für Ex e II-Anwendu...	orange
2001-1304		3-Leiter-Durchgangsklemme Mitten- / Seitliche Beschriftung für Ex e II-Anwendu...	blau
2001-1307		3-Leiter-Schutzleiterklemme Mitten- / Seitliche Beschriftung für Ex e II-Anwendu...	grün-gelb
2001-1401		4-Leiter-Durchgangsklemme Mitten- / Seitliche Beschriftung für Ex e II-Anwendu...	grau
2001-1402		4-Leiter-Durchgangsklemme Mitten- / Seitliche Beschriftung für Ex e II-Anwendu...	orange
2001-1404		4-Leiter-Durchgangsklemme Mitten- / Seitliche Beschriftung für Ex e II-Anwendu...	blau
2001-1407		4-Leiter-Schutzleiterklemme Mitten- / Seitliche Beschriftung für Ex e II-Anwendu...	grün-gelb
2002-1201		2-Leiter-Durchgangsklemme Mitten- / Seitliche Beschriftung für Ex e II-Anwendu...	grau
2002-1202		2-Leiter-Durchgangsklemme Mitten- / Seitliche Beschriftung für Ex e II-Anwendu...	orange
2002-1204		2-Leiter-Durchgangsklemme Mitten- / Seitliche Beschriftung für Ex e II-Anwendu...	blau
2002-1207		2-Leiter-Schutzleiterklemme Mitten- / Seitliche Beschriftung für Ex e II-Anwendu...	grün-gelb
2002-1301		3-Leiter-Durchgangsklemme Mitten- / Seitliche Beschriftung für Ex e II-Anwendu...	grau
2002-1302		3-Leiter-Durchgangsklemme Mitten- / Seitliche Beschriftung für Ex e II-Anwendu...	orange
2002-1304		3-Leiter-Durchgangsklemme Mitten- / Seitliche Beschriftung für Ex e II-Anwendu...	blau
2002-1307		3-Leiter-Schutzleiterklemme Mitten- / Seitliche Beschriftung für Ex e II-Anwendu...	grün-gelb
2002-1401		4-Leiter-Durchgangsklemme Mitten- / Seitliche Beschriftung für Ex e II-Anwendu...	grau
2002-1402		4-Leiter-Durchgangsklemme Mitten- / Seitliche Beschriftung für Ex e II-Anwendu...	orange
2002-1404		4-Leiter-Durchgangsklemme Mitten- / Seitliche Beschriftung für Ex e II-Anwendu...	blau
2002-1407		4-Leiter-Schutzleiterklemme Mitten- / Seitliche Beschriftung für Ex e II-Anwendu...	grün-gelb
264-701		2-Leiter-Mini-Durchgangsklemme Mittenbeschriftung für TS 15	grau
264-704		2-Leiter-Mini-Durchgangsklemme Mittenbeschriftung für Ex i-Anwendungen geei...	blau
264-706		2-Leiter-Mini-Durchgangsklemme Mittenbeschriftung für TS 15	orange
264-711		2-Leiter-Mini-Durchgangsklemme Mittenbeschriftung für TS 35	grau
264-714		2-Leiter-Mini-Durchgangsklemme Mittenbeschriftung für Ex i-Anwendungen geei...	blau
264-716		2-Leiter-Mini-Durchgangsklemme Mittenbeschriftung für TS 35	orange
264-721		4-Leiter-Mini-Durchgangsklemme Mittenbeschriftung für TS 15	grau
264-724		4-Leiter-Mini-Durchgangsklemme Mittenbeschriftung für Ex i-Anwendungen geei...	blau
264-726		4-Leiter-Mini-Durchgangsklemme Mittenbeschriftung für TS 15	orange
264-727		4-Leiter-Mini-Schutzleiterklemme Mittenbeschriftung für TS 15	grün-gelb

The interface also shows a search criteria panel on the left with filters for 'Eigenschaft', 'Operator', and 'Wert'. The search results indicate '448 Artikel gefunden'.

Without clear allocation, the product LOCATOR can be used to filter the components referring to the technical data transferred. This way, the suitable component can be dragged and dropped in smart DESIGNER to replace a component defined by the customer.

Export to EPLAN



- Both the design of the rail assembly and the article master data of the components used are exported via "Import/Export, Export P8".
- Via "Service Programs", "P8 Designer", "Import", the exchange directory for both project data and article data, if desired, can be entered in EPLAN.
- If, in smart DESIGNER, item numbers have been defined for components without item numbers in EPLAN, these will be saved in the articles
- After including other accessories, such as end plates or spare terminal blocks, they will be saved in the rail assembly definition.